

COMO ESTÁ O SOLO NA COMISSÃO DE CACHOEIRINHA?

Assessoria
Técnica
Independente
REGIÃO 3

NACAB
NÚCLEO DE ASSESSORIA
ÀS COMUNIDADES ATINGIDAS
POR BARRAGENS



Oi pessoal,
tudo bem?
sou a professora Anelise!
vou explicar para vocês um
pouco sobre dois importantes
estudos realizados
pelo NACAB
nos últimos
meses...

Estudo de Avaliação de Risco de Cheias

Buscou mapear as áreas afetadas pelas enchentes de 2020, que causaram o revolvimento do rejeito depositado no fundo do rio Paraopeba e a deposição deste material nos solos de várzea;

Estudo do Solo

Buscou diagnosticar a atual qualidade do solo das áreas atingidas pelo rejeito e avaliar se houve alterações nas características físicas e químicas destes solos.

Os dois estudos foram realizados nos **dez municípios** que compõem a Região 3:

REGIÃO 3



Aqui, vamos falar pra vocês um pouco mais sobre os resultados encontrados na comissão de Cachoeirinha, vamos lá?!

EXPLICANDO O ESTUDO DE AVALIAÇÃO DE RISCO DE CHEIAS

1



Para esse estudo, o Nacab procurou primeiro mapear quais eram os lugares com maior predisposição a serem atingidos pelas cheias.

2



Depois, foram selecionadas as propriedades alvo que fariam parte do estudo e os pontos de campo que iriam nos ajudar a entender até onde a enchente chegou.

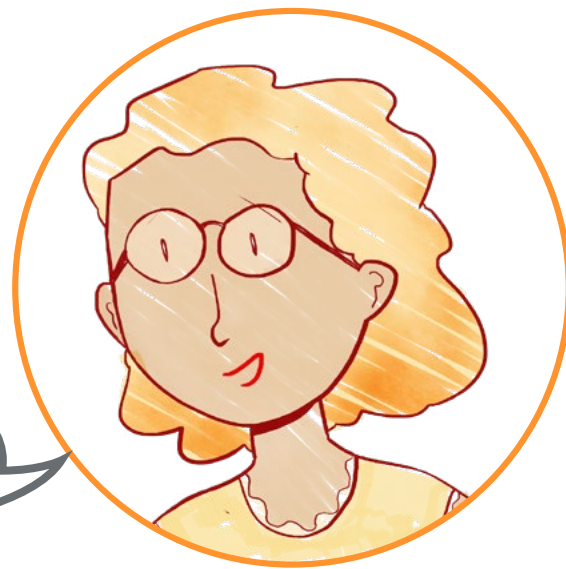
3

Com essas informações, no dia 04 de março de 2021, uma equipe do Nacab, composta por diversos profissionais de diferentes áreas do conhecimento, visitou as propriedades para verificar qual foi a área total atingida pelas cheias de 2020 e descobrir quais foram os danos e prejuízos sofridos pelas pessoas que vivem e trabalham próximas ao rio Paraopeba.



EXPLICANDO O ESTUDO DO SOLO

A primeira etapa foi de planejamento e seleção das áreas de coleta!



COMISSÃO DE CACHOEIRINHA

Pontos de coleta para amostras de solo



3 em área atingida (PAF)

1 em área não atingida (PC)

Destes, apenas o ponto de área não atingida não é localizado dentro da área compreendida pela comissão de pessoas atingidas de Cachoeirinha.

A segunda etapa foi de ida a campo e coleta de amostras de solo!

As coletas foram realizadas por equipes da **Tommasi Ambiental**, empresa contratada pelo Nacab, entre os dias 3 e 19 de novembro de 2020. O trabalho foi acompanhado por analistas da ATI R3 e realizado mediante autorização assinada do proprietário(a) ou responsável pela propriedade.

Locais com sinais de perturbações e/ou possibilidade de contaminação foram evitados.

A terceira etapa
foi a de realização
das análises
laboratoriais!



Nessa etapa, as amostras coletadas foram **enviadas para o laboratório** e realizadas análises de parâmetros físicos e químicos, que buscaram diagnosticar a condição atual do solo e **avaliar se há presença ou não de possíveis contaminantes.**



O QUE ESSES ESTUDOS MOSTRARAM?

► Danos e prejuízos causados pelas enchentes



Dentro da área da comissão de Cachoeirinha, foram vistoriadas **3 propriedades** atingidas pelas cheias do rio Paraopeba de 2020.

Foram contabilizadas

9

edificações atingidas, sendo que não foi considerado nesse cálculo pequenas áreas edificadas como bebedouros para o gado.



Foi observado que **o rio alcançou uma distância máxima de**

1,35 km

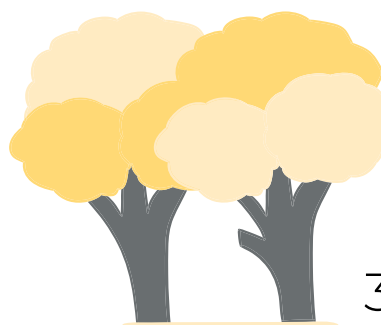
da calha do rio Paraopeba.

Além disso, o total estimado de área afetada pelas enchentes dentro da área da comissão de **Cachoeirinha** foi de

329,31 hectares
sendo desse total:

79,8%

262,79 hectares
pastagens



11%

36,22 hectares
formação florestal



5,94%

19,56 hectares
lagos, rios e lagoas



Áreas Afetadas



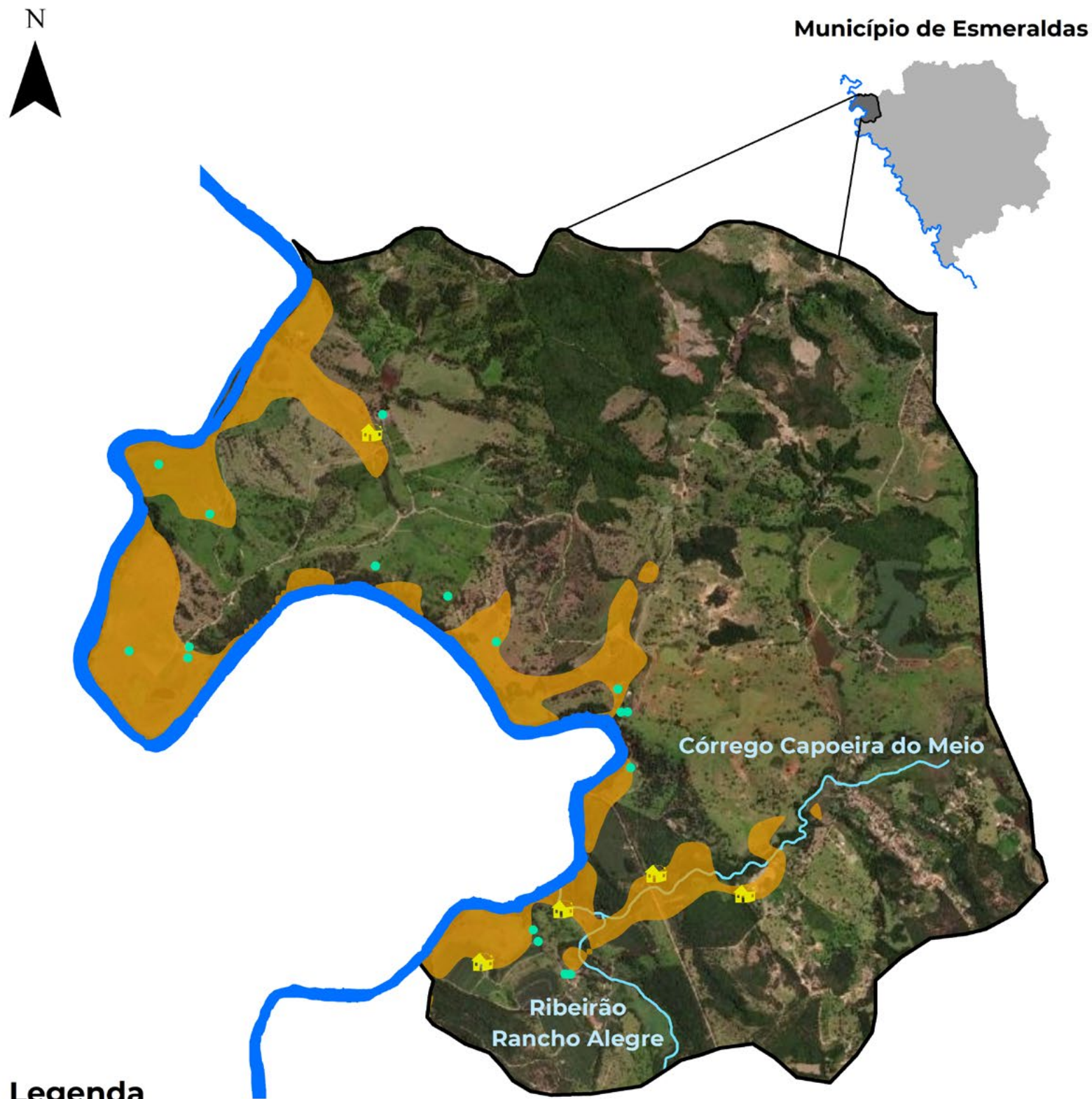
cerca de **0,95 km**
de estradas de uso público
ficaram submersas pela
inundação








3,26%

10,73 hectares
vegetação do cerrado

Confira abaixo o mapa da **comissão de Cachoeirinha** com as áreas inundadas pelas cheias do rio Paraopeba em 2020, os pontos vistoriados, e os principais resultados encontrados.



Legenda

-  Edificações Atingidas
-  Pontos investigados em campo
-  Rio Paraopeba
-  Zona de Inundação (Cheias de 2020)
-  Limites preliminares da comissão Cachoeirinha



Alguns dos danos encontrados pelo estudo também incluem:



Danos diretos ao **solo** e perda de produtividade;



Comprometimentos a **captações e abastecimento** de água;



Danos estruturais a **imóveis**;



Danos imateriais ligados à **perda da vida social** associada ao rio Paraopeba e frustrações de projetos pessoais;



Danos à **saúde física e mental**.

► Degradação física do solo

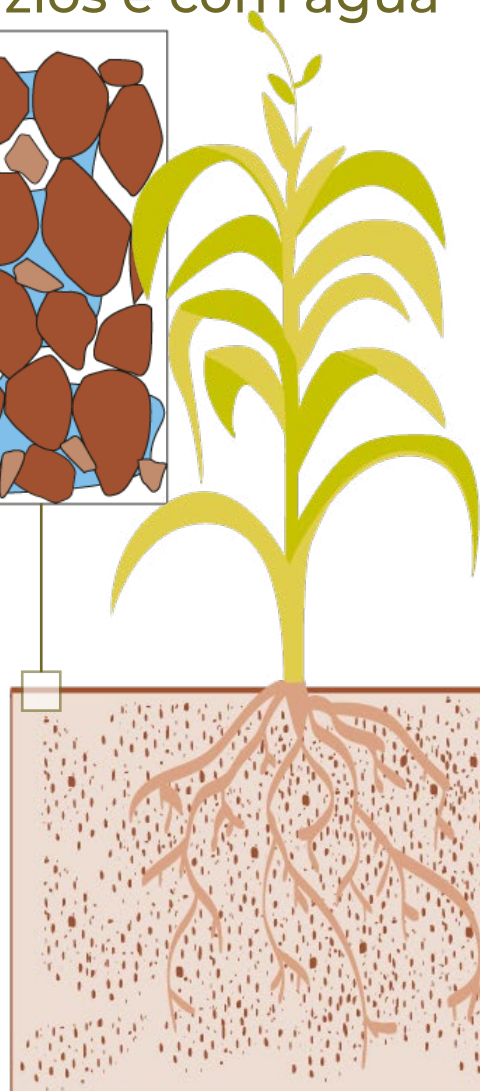
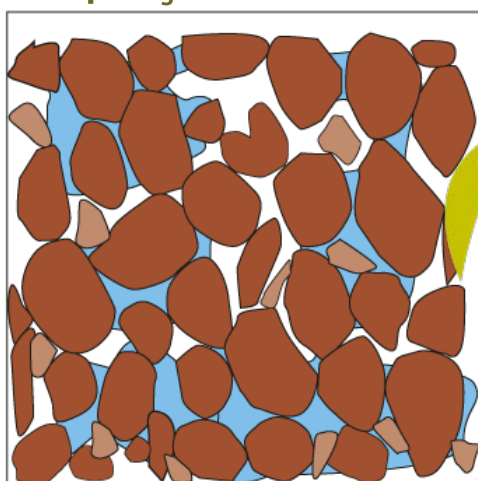
Foi detectada alteração na quantidade de Silte no solo. Essa condição está mais acentuada nos locais atingidos pelas enchentes de 2020, que apresentaram teores mais altos de silte do que nos locais não atingidos.



O Silte é um tipo de partícula que faz parte da composição natural do solo, mas que, em grande concentração, **pode criar uma crosta na superfície e dificultar a infiltração da água, aumentando o risco de erosão e de transporte dos nutrientes.** Essa crosta **prejudica também o crescimento e desenvolvimento das plantas.** Todos esses fatores podem **prejudicar o uso e manejo desse solo a longo prazo, gerando prejuízos à produtividade agrícola dessas áreas.**

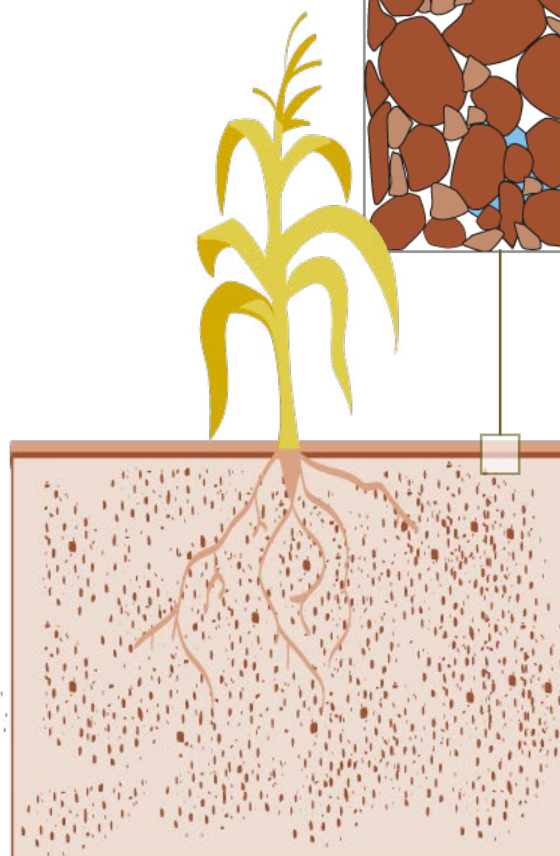
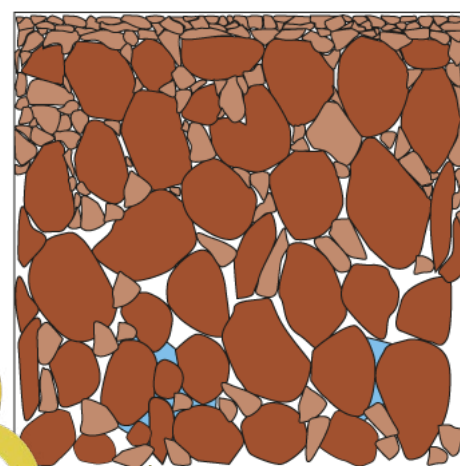
Além disso, este tipo de partícula se associa mais facilmente aos metais e ao ser facilmente carregado para outros locais pelo vento e água, pode provocar o transporte destes metais.

Solo com porosidade, espaços vazios e com água



SOLO NATURAL

Solo com baixa porosidade, espaços vazios entupidos de silte



SOLO ATINGIDO

Camada de REJEITO + SEDIMENTO



► **Presença de substâncias químicas no solo acima das concentrações limites previstas na legislação ambiental**

Na região 3, foram identificados apenas **4 PONTOS** com concentrações de metais que configuram contaminação.



Porém, **nenhum destes pontos está localizado na área compreendida pela comissão de Cachoeirinha.**

Ainda assim, o estudo revelou que diversas amostras coletadas na comissão apresentaram concentrações de metais acima dos valores limites previstos pela legislação ambiental. De acordo com a Resolução CONAMA 420/2009, o órgão ambiental competente (FEAM - Fundação Estadual do Meio Ambiente) precisará realizar algumas ações nestas áreas.

SOLOS CLASSE 3

1 ponto de área atingida apresentou metais com concentrações **acima do valor limite no qual o solo consegue manter suas funções principais**, como servir de meio para o desenvolvimento de plantas e outros organismos vivos.

As ações que precisam ser realizadas nos solos destes locais incluem:

- **identificação** da possível fonte de contaminação;
- avaliação da **presença natural ou não** da substância encontrada;
- **controle das fontes de contaminação;**
- **monitoramento** da qualidade do solo e da água subterrânea.



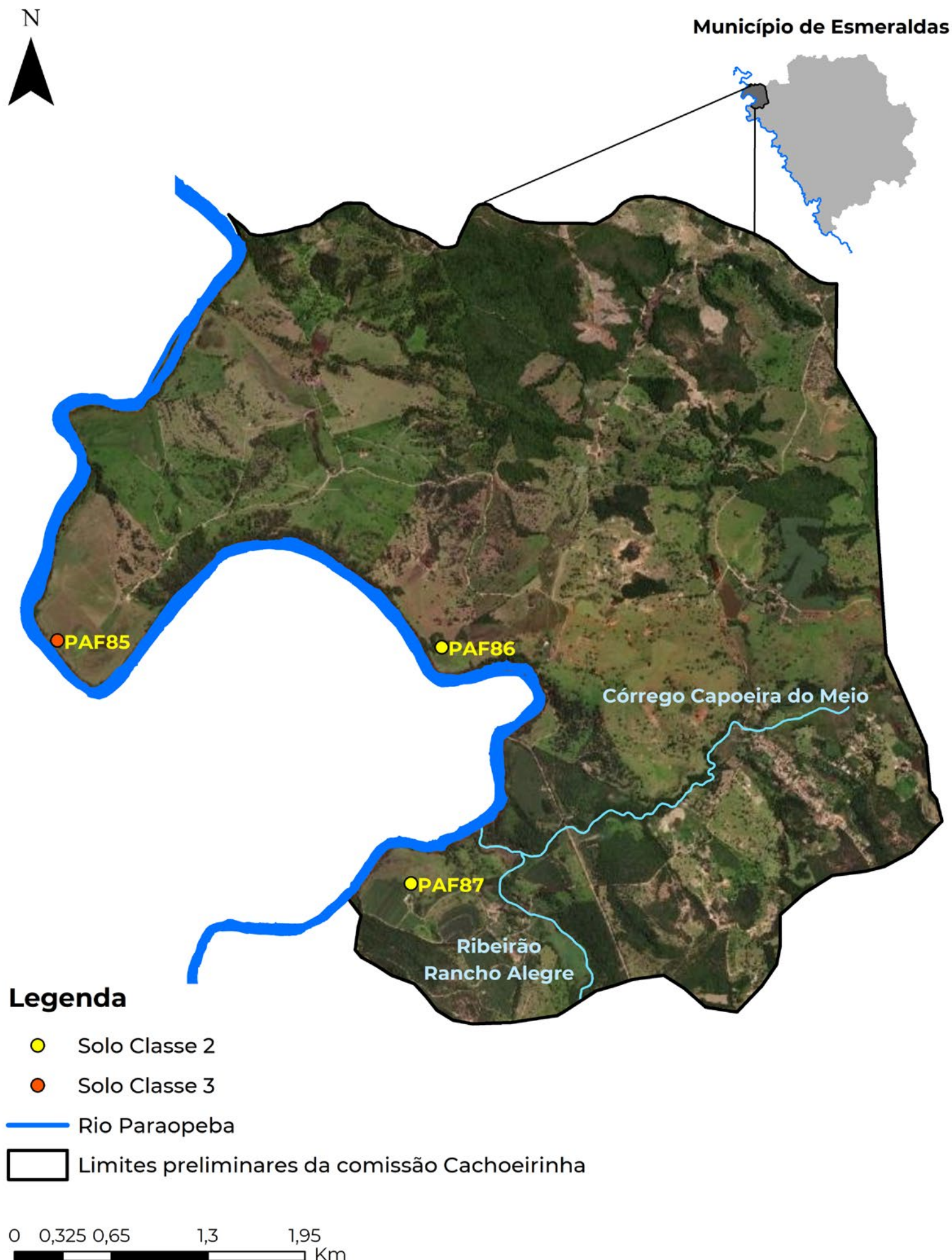
SOLOS CLASSE 2

3 pontos, 2 de área atingida e 1 de área não atingida, apresentaram concentrações de metais **acima do limite indicado para um solo saudável**.

As ações necessárias para esses locais incluem a verificação da possibilidade da presença natural da substância ou da existência de fontes de poluição, com o indicativo de **ações preventivas de controle em alguns casos**.



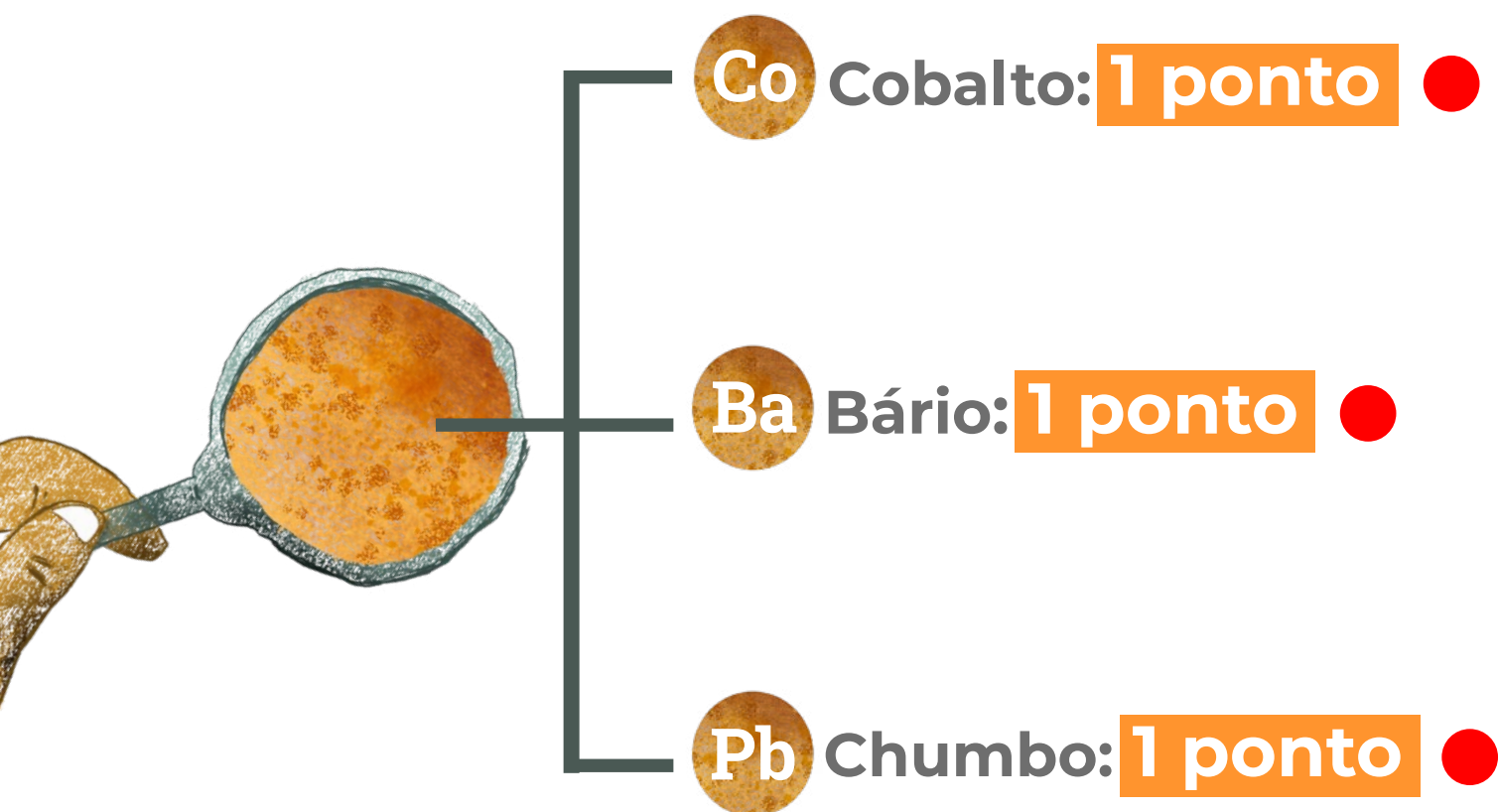
Veja abaixo o mapa da **Comissão de Cachoeirinha** com as áreas em que foram coletadas amostras de solo, e o tipo de classe do solo de acordo com as concentrações de metais verificadas.



Os solos dos pontos de coleta mais próximos e que estão dentro da mesma Unidade de Paisagem (UP), possuem atributos geoquímicos similares.

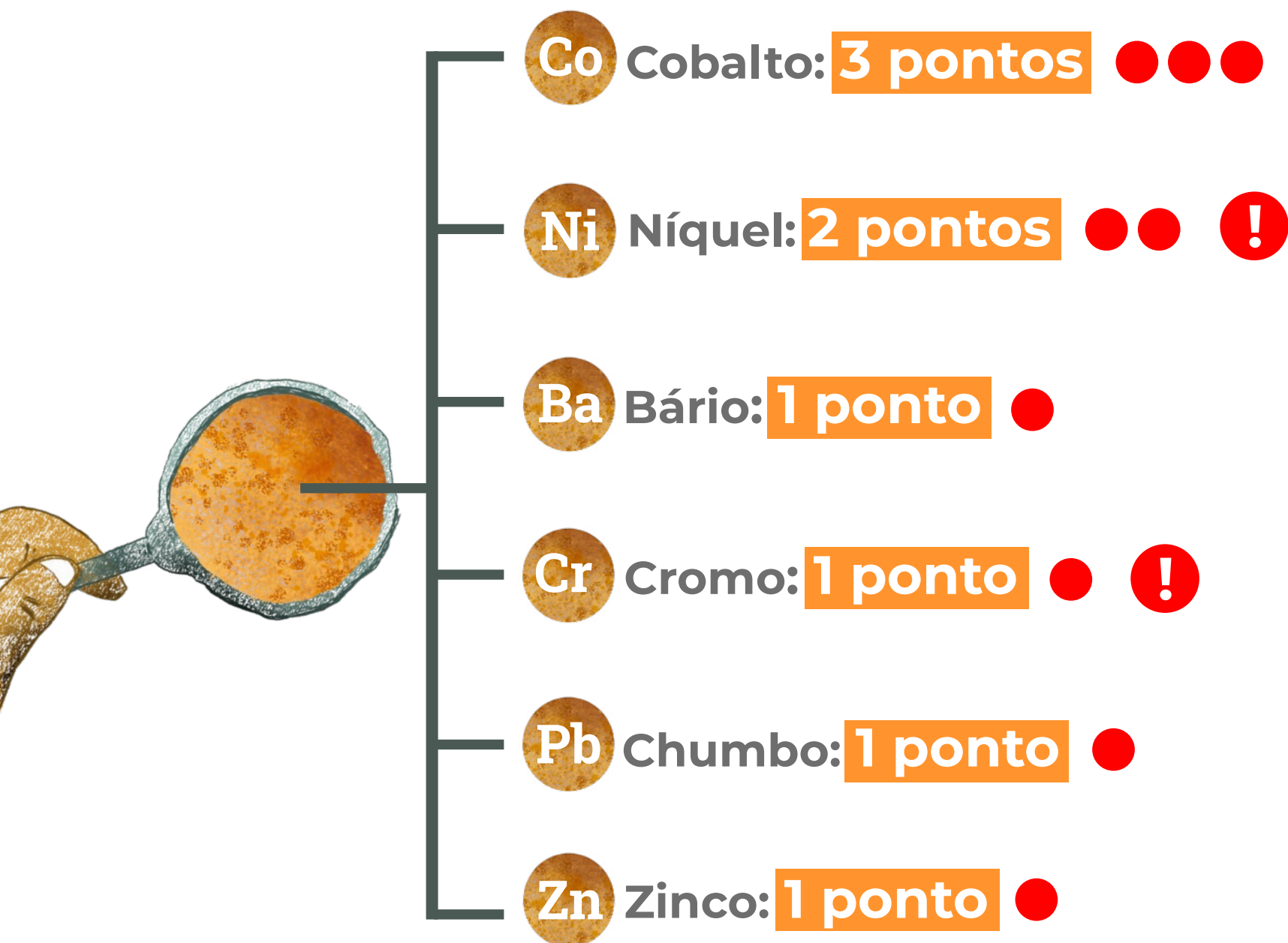
Essa divisão possibilita entender quais metais mais ocorrem nessas áreas, servindo de referência para as propriedades que não tiveram coletas.

Os metais que ocorreram acima dos limites naturais no ponto amostrado na Unidade de Paisagem 3, na comissão de **Cachoeirinha** foram:



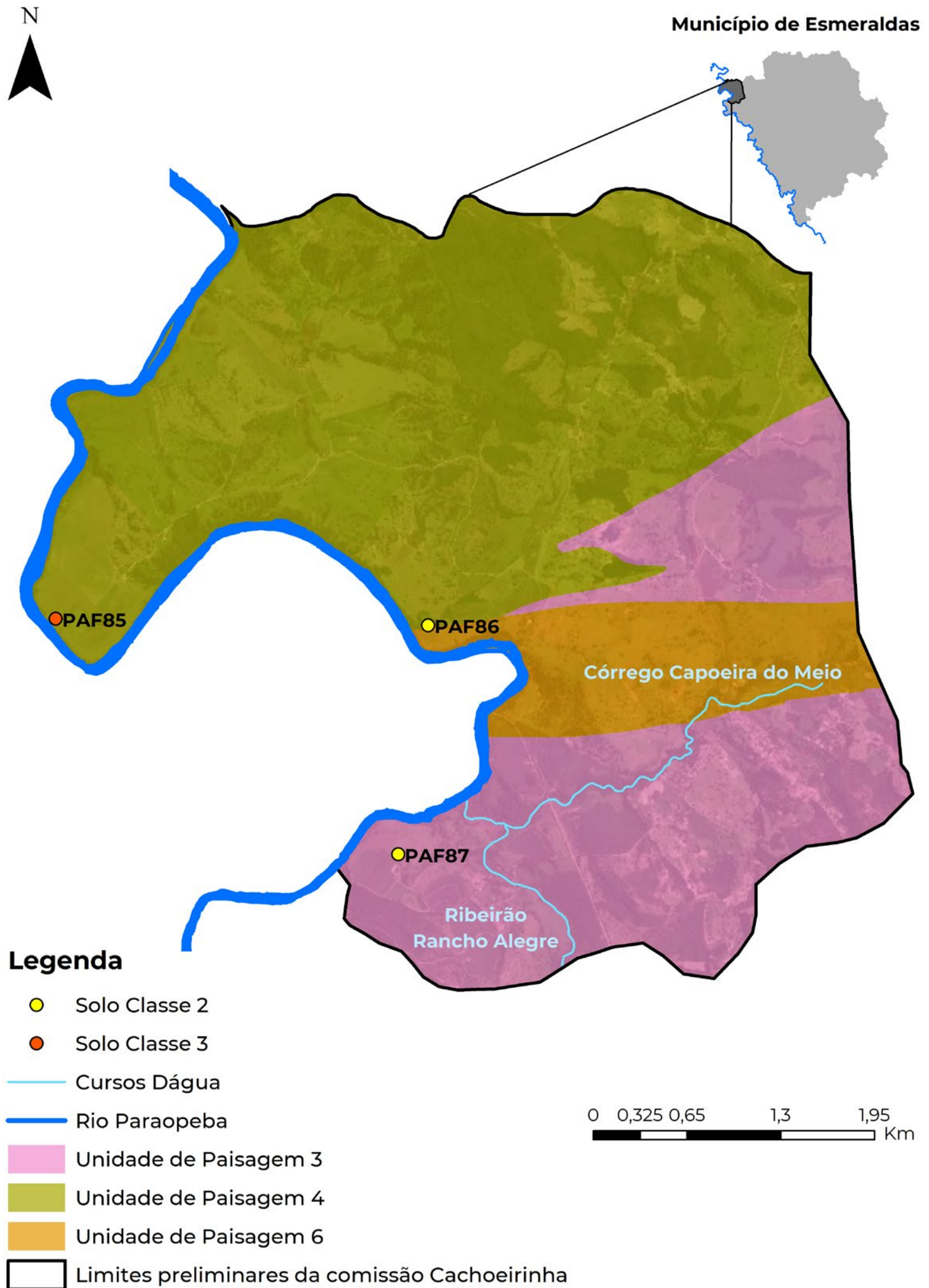
Nenhum dos metais excedeu os Valores de Prevenção, não havendo comprometimento das funções básicas desse solo.

Os metais que ocorreram acima dos limites naturais nos pontos amostrados na Unidade de Paisagem 4, na comissão de **Cachoeirinha**, em ordem decrescente foram:



! e estes metais o **Cromo** e **Níquel** excederam os Valores de Prevenção nos pontos de Classe 3, comprometendo as funções do solo.

Confira abaixo as unidades de paisagem que ocorrem na comissão de Cachoeirinha:



ORIENTAÇÕES DO NACAB



O local com concentrações de metais que estão comprometendo as funções do solo necessitará de acompanhamento e execução de ações pelo órgão ambiental competente, a **Fundação Estadual do Meio Ambiente (FEAM)**. O Nacab já encaminhou os resultados do estudo às Instituições de Justiça que irão solicitar ao órgão ambiental a execução das ações necessárias.



Será realizado o acompanhamento dessas ações, na tentativa de garantir que os direitos das populações atingidas sejam respeitados e garantidos.

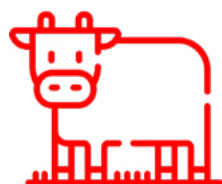
Por precaução, o Nacab **NÃO RECOMENDA** a utilização das áreas atingidas pelo rejeito para:



Plantio



Consumo de produtos agrícolas



Pastagem



Consumo de água subterrânea

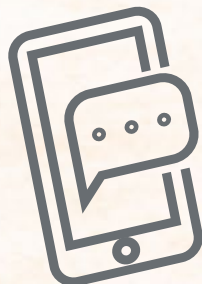
antes da realização dos estudos de avaliação de riscos à saúde e ecológicos.

Mesmo nenhum dos solos da comissão apresentando uma condição de contaminação, é preciso que sejam investigados os possíveis riscos à saúde gerados pelas concentrações atuais de metais no solo ao longo de toda a calha da comissão.

**Confira os resultados completos
do estudo realizado pelo Nacab
acessando o nosso site**

www.nacab.org.br

**Caso tenha dúvidas, procure o
Chip Dúvidas do Nacab**



31 99596-9065

Acesse e siga o Nacab nas redes



@nacabmg

**Assessoria
Técnica
Independente
REGIÃO 3**

NACAB
NÚCLEO DE ASSESSORIA
ÀS COMUNIDADES ATINGIDAS
POR BARRAGENS